

föräldraalliansen Sverige

KOMMUNALT GRUNDSKOLEINDEX 2009

Sammanfattande resultat 2009

Bästa grundskolekommun 2009 blev Överkalix med 2,85 poäng (fö.å. Vindeln med 2,74 poäng) och sämsta kommun blev Kalix med 1,59 poäng (fö.å. Knivsta med 1,64). Medianen för Sveriges kommuner blev 2,06 (fö.å. 2,07). De kommuner som hamnat högt på rankingen har generellt hamnat högt inom samtliga delområden medan de kommuner som hamnat lägst på rankingen på motsvarande sätt hamnat lägst inom fler eller alla delområden.

Den kommun som stigit mest i rankingen jämfört med 2008 är Sorsele som stigit 230 placeringar och återfinns på åttonde plats.

Den kommun som sjunkit mest i rankingen jämfört med 2008 är Grums som sjunkit 226 placeringar till plats 284.

Nytt för året är att vi också presenterar ett genomsnitt per kommun över det fyra senaste åren.

Kommunalt grundskoleindex 2009

Genomsnitt 2006-2009

Topp 15

1	Överkalix
2	Norsjö
3	Mörbylånga
4	Storfors
5	Ydre
6	Krokom
7	Eda
8	Sorsele
9	Torsås
10	Storuman
11	Nybro
12	Haparanda
13	Malung
14	Arjeplog
15	Pajala

Årets raket

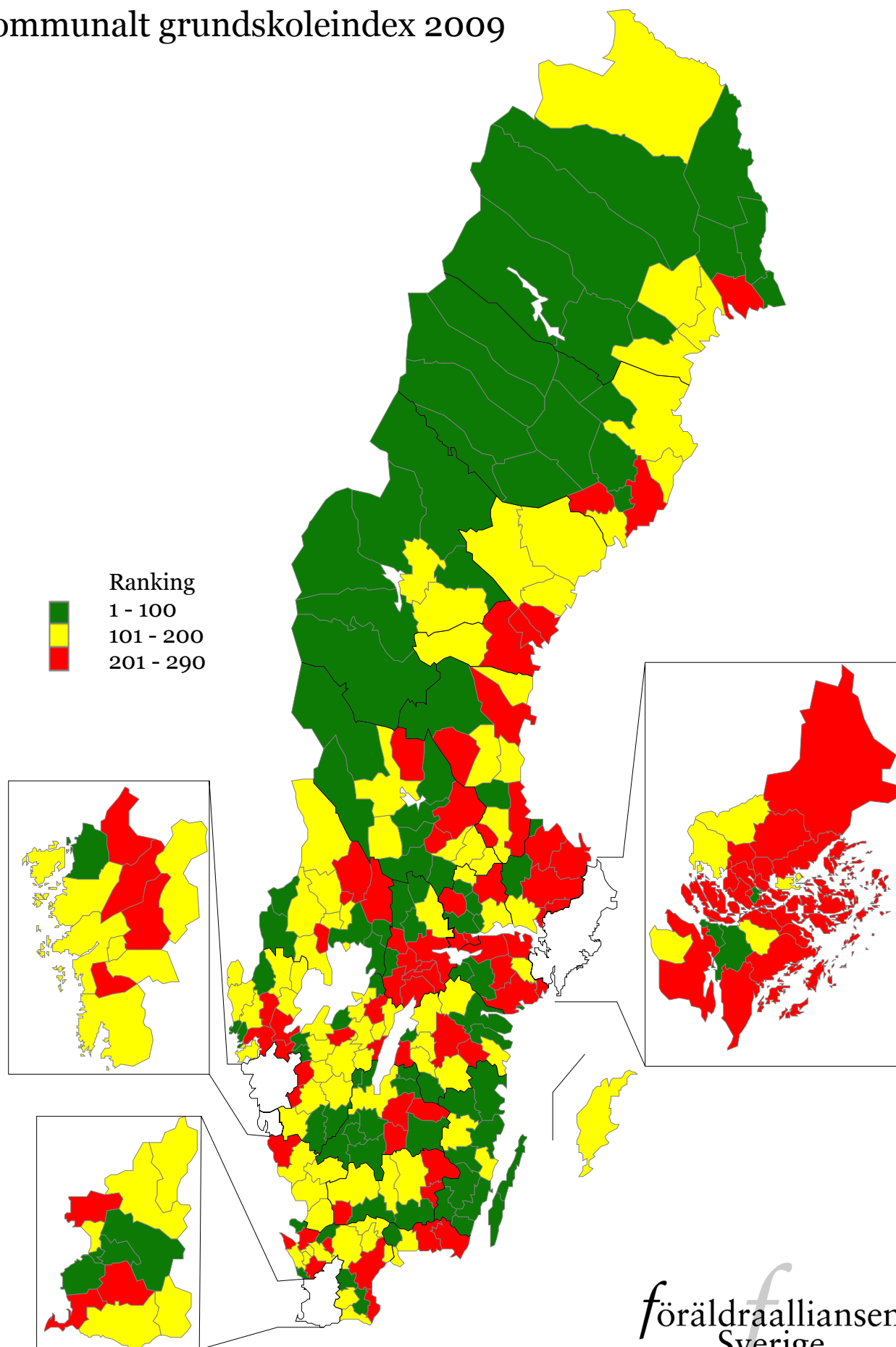
	Förändring ranking	Placering ranking
Sorsele	230	8
Årjäng	212	34
Tranemo	211	64
Essunga	203	39
Landskrona	202	25
Dals-Ed	202	77

Årets dykare

Hagfors	-157	277
Danderyd	-164	282
Filipstad	-166	201
Uppvidinge	-180	233
Grums	-226	284

1	Pajala	2,67
2	Norsjö	2,65
3	Dorotea	2,52
4	Vindeln	2,51
5	Malå	2,51
6	Eda	2,50
7	Åsele	2,49
8	Mörbylånga	2,49
9	Överkalix	2,48
10	Storuman	2,48
11	Arjeplog	2,48
12	Övertorneå	2,47
13	Krokom	2,47
14	Nybro	2,47
15	Malung	2,45

Kommunalt grundskoleindex 2009



föräldraalliansen
Sverige

Kommentarer och diskussion

Inledning

Föräldraalliansen verkar för en likvärdig skola av hög kvalitet i hela landet. Med likvärdig avser vi att varje elev, oavsett var man är född, var i landet man bor eller vilka föräldrar man har, skall ha samma möjligheter att uppnå grundskolans mål. Det innebär att resurserna inte kan fördelas lika utan att det i vissa skolor eller kommuner behövs mer verkliga resurser än i andra för att uppnå målen.

Vi har i denna ranking därför valt att, där det är möjligt, inte använda absoluta värden, t.ex. hur stor andel elever som uppnått målen eller absolut lärartäthet. Vi har istället jämfört måluppfyllelse i förhållande till kommunens förväntade, modellberäknade värde enligt SALSA. På samma sätt har vi jämfört lärartätheten med ett modellberäknat värde utifrån varje kommuns elevsammansättning enligt SALSA. Vi menar att detta ger en mer rättvis bild av kommunens resultat och ambition för grundskolan än de undersökningar som visar absoluta värden om t.ex. måluppfyllelse.

Vi måste dock poängtera att Föräldraalliansen inte kan acceptera den generellt låga måluppfyllelsen i grundskolan. Vi ser med stor oro på att de som ansvarar för skolan inte tar sitt ansvar och skapar de resurser och förutsättningar i övrigt som krävs för att varje barn skall nå grundskolans mål.

Det är vår förhoppning att det kommunala grundskoleindexet skall kunna användas som underlag för diskussioner bland huvudmän och andra ansvariga för skolan om hur måluppfyllelsen i grundskolan kan öka. Vi hoppas också att det skall kunna vara ett hjälpmedel för föräldrar och föräldraföreningar som verkar för bättre villkor och förutsättningar för barnen i skolan och på fritidshemmen.

Kommuner och kommungrupper

Det finns betydande strukturella skillnader mellan Sveriges kommuner. De tre storstäderna kan på ett annat sätt erbjuda valmöjlighet och optimerade klasser än vad glesbygds- och småkommuner kan göra. I små kommuner kan antalet elever i avgångsklass vara färre än hundra elever. Det innebär att även små variationer i antal lärare eller i några få elevers måluppfyllelse får genomslag i indexet.

Av de tio högst placerade kommunerna är fem glesbygdskommuner, tre pendlingskommuner och två är övriga mindre än 12 500 innevånare. Av de tio lägst placerade är fyra varuproducerande kommuner, tre förortskommuner, två övriga kommuner med 12 500-25 000 innevånare och en är glesbygdskommun.

Glesbygdskommuner är den kommungrupp där variationerna i indexpoäng är störst.

För att göra indexet ytterligare användbart har vi valt att redovisa det också per kommungrupp vilket möjliggör för kommuner att jämföra sig med andra liknande kommuner.

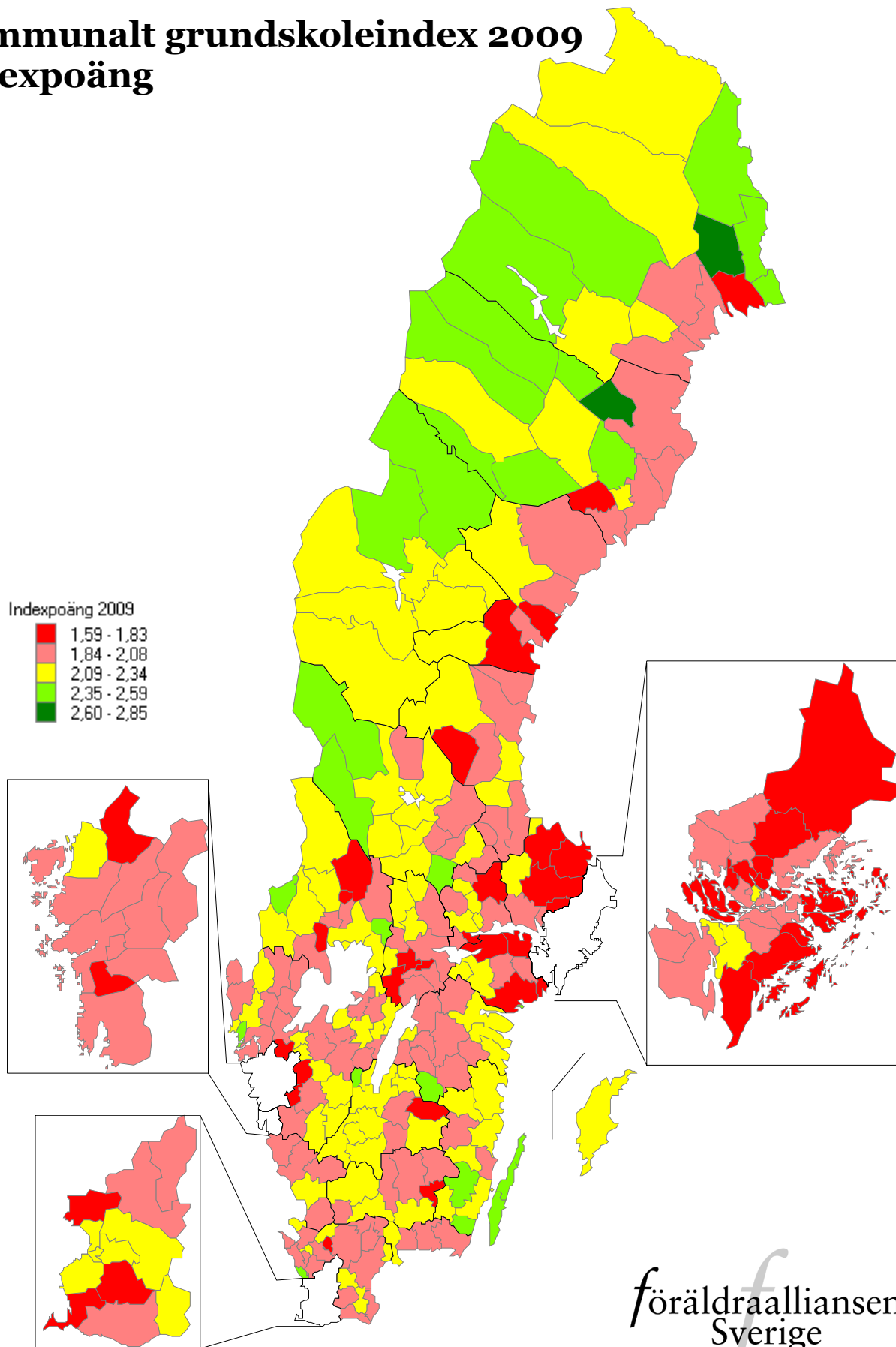
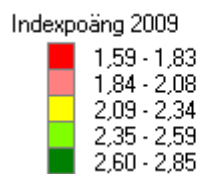
Grundskoleindex 2009	Indexpoäng 2009		
	Max	Min	Diff.
1. Storstäder	2,19	1,93	0,26
2. Förortskommuner	2,24	1,67	0,56
3. Större städer	2,24	1,76	0,47
4. Pendlingskommuner	2,58	1,69	0,90
5. Glesbygdskommuner	2,85	1,69	1,17
6. Varuproducerande kommuner	2,50	1,64	0,87
7. Övriga kommuner, mer än 25 000 inv.	2,38	1,68	0,70
8. Övriga kommuner, 12 500-25 000 inv.	2,38	1,59	0,79
9. Övriga kommuner, mindre än 12 500 inv.	2,53	1,82	0,71

Annorlunda grafisk presentation

I år presenterar vi också grundskoleindexet i en annorlunda grafisk form. Vi har delat in indexpoängen i fem lika stora delar och visar hur kommunerna placeras i absoluta tal i fem grupper.

Kommunalt grundskoleindex 2009

Indexpoäng

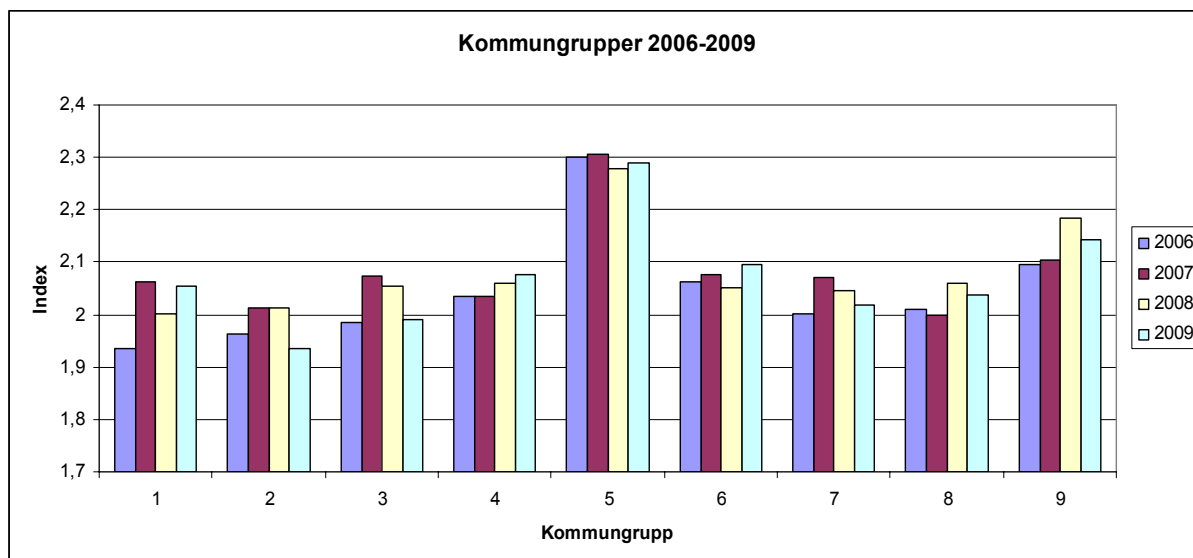


föräldraalliansen
Sverige

Ett längre perspektiv

Det är nu fjärde året som Föräldraalliansen publicerar det kommunala grundskoleindexet. Vi har därför sammanställt genomsnitt per kommun och kommungrupp för de fyra åren 2006 – 2009 vilket minskar risken för att små skillnader i elev- eller lärarantal får stort utslag för små kommuner.

Som framgår av nedanstående diagram är det betydande skillnader mellan de olika kommungrupperna.



1. Storstäder
2. Förortskommuner
3. Större städer
4. Pendlingskommuner
5. Glesbygdskommuner
6. Varuproducerande kommuner
7. Övriga kommuner, mer än 25 000 inv.
8. Övriga kommuner, 12 500-25 000 inv.
9. Övriga kommuner, mindre än 12 500 inv.

Indexpoäng över tid

I tidigare kartbilder har vi delat in kommunerna efter ranking. Dvs. de 100 bäst placerade kommunerna har fått en grön färgmarkering, de som hamnat på placering 101 till 200 har fått en gul färgmarkering och de 90 sämst placerade har fått en röd/rosa färg.

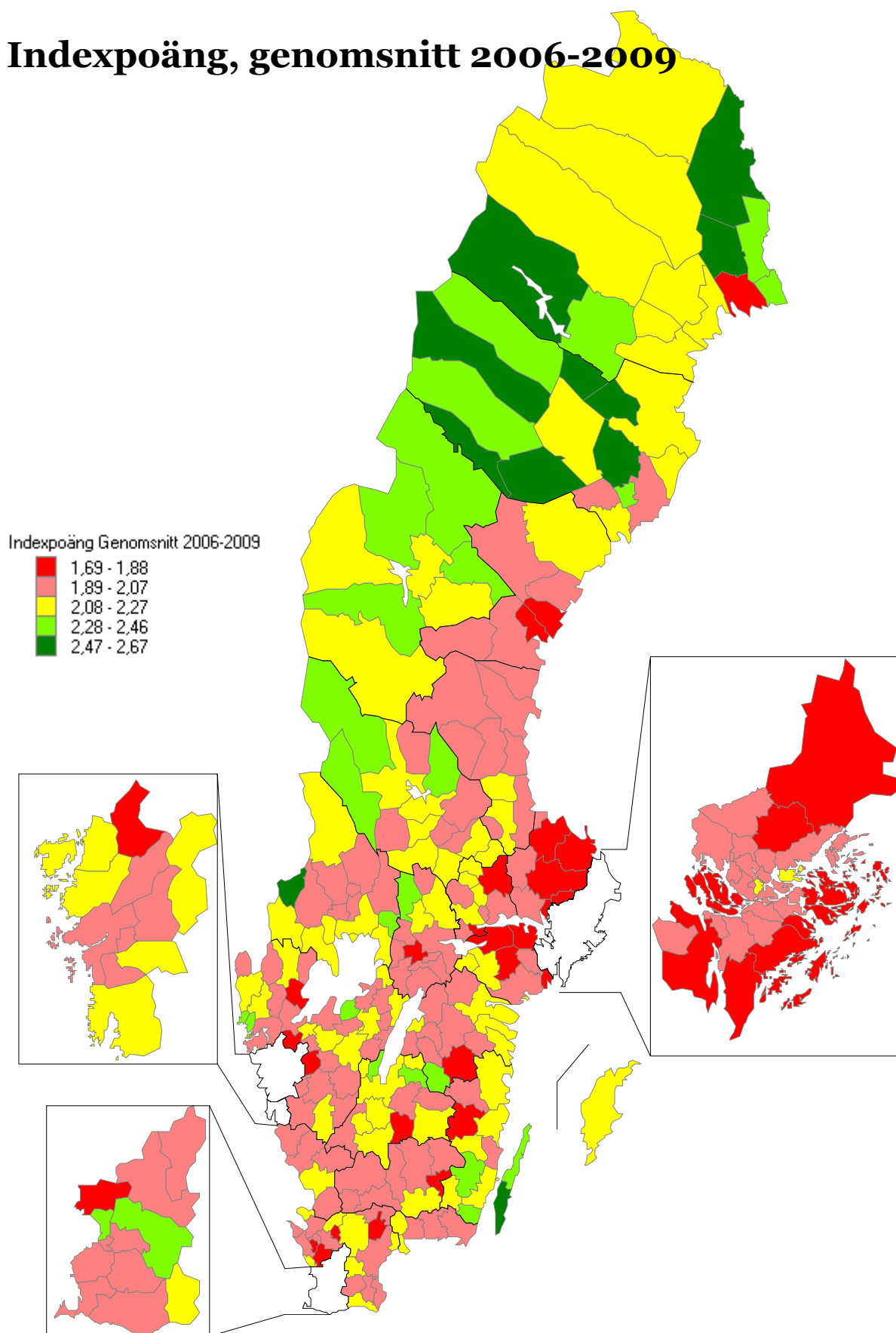
Om vi istället delar in landets kommuner efter indexpoäng och i fem grupper får vi en annan bild.

Indexpoäng genomsnitt 2006-2009				
Indexpoäng			Kommuner	
Min	Max	Diff.	Antal	%
1,69	1,88	0,20	35	12,1
1,88	2,08	0,20	128	44,1
2,08	2,28	0,20	91	31,4
2,28	2,47	0,20	25	8,6
2,47	2,67	0,20	11	3,8

163 (56,2%) av kommunerna hamnar då i de två lägre intervallen. Endast 11 kommuner (3,8%) hamnar i den övre femtedelen.

Se karta på nästa sida.

Indexpoäng, genomsnitt 2006-2009



Beskrivning kommunalt grundskoleindex 2009

Föräldraalliansen Sveriges kommunala grundskoleindex är ett kvalitetsindex som utgår från ett föräldraperspektiv. Fyra kvalitetsområden beräknas, viktas och läggs samman till ett sammanlagt kvalitetsindex för grundskolan i respektive kommun. Kommunerna rangordnas sedan från 1 till 290. Grundskoleindexet beräknades första gången 2006.

De kvalitetsområden som används är

- Måluppfyllelse
- Pedagogisk personal
- Övriga hälso- och studieförfrämjande resurser

Fritidshemmen

Årets bästa grundskolekommun är Överkalix (förra året Vindeln) och årets sämst placerade är Kalix (förra året Knivsta).

Den kommun som stigit mest i rankingen jämfört med 2008 är Sorsele som stigit 230 placeringar och återfinns på åttonde plats.

Hela listan presenteras i rankingordning, alfabetisk ordning, förändring samt kommungrupps- och länsvis på Föräldraalliansen Sveriges hemsida. www.foraldraalliansen.nu

Bakgrund

Föräldraalliansen verkar för en bra och likvärdig skola i hela landet. Den nationella likvärdigheten definieras genom läroplanernas mål. Vi anser inte att skolan kan anses tillräckligt bra om en fjärdedel av eleverna går ut grundskolan utan fullvärdiga betyg och en tiondel av eleverna inte är behöriga att söka ett nationellt program på gymnasieskolan.

Kvaliteten varierar både mellan kommuner och mellan skolor inom kommunerna. I detta avseende kan vi inte heller anse att skolan är likvärdig.

I dagens skoldebatt förekommer argument baserade på tveksamma ”skolundersökningar” beställda eller utförda av organisationer som inte har skolans bästa för ögonen utan drivs av andra intressen.

Vi har därför funnit att det finns behov av en värderande undersökning där kommunernas ambition att utöva sitt huvudmannaskap över grundskolan redovisas och rangordnas.

Syfte

Syftet med denna undersökning är att, på kommunal nivå, skapa ett kvalitetsindex för grundskolan i Sverige där hänsyn tas till både uppnådda resultat och satsade resurser med hänsyn tagen till kommunernas olika förutsättningar.

I stort kan man sammanfatta att vi försöker mäta kommunens ambitionsnivå för grundskolan. De parametrar vi använder är:

- Måluppfyllelse
- Pedagogisk personal
- Övriga hälso- och studieförfrämjande resurser
- Fritidshemmen

Meningen är att kvalitetsindexet skall kunna förstås av alla och kunna användas för diskussion kring och utvecklingen av grundskolan i kommunerna.

Parametrar

Samtliga parametrar är hämtade från Skolverkets öppna databaser.

Elever, skolor och kommuner har olika förutsättningar. Vi har därför inte, när det gäller måluppfyllelse, valt absoluta värden utan använt residualvärden från Skolverkets databas SALSA där det faktiska resultatet ställs mot ett modellberäknat resultat baserat på elevernas bakgrundsfaktorer.

Den pedagogiska personalen är skolans viktigaste resurs. Inte heller här har vi använt absoluta tal. Kommunens lärartäthet i förhållande till av Skolverket modellberäknat SALSA-värde för kommunen jämförs med lärartätheten per 100 elever år 2005 (8,2) i förhållande till ett antaget modellberäknat SALSA-värde för hela riket (75%). Principen är att en kommun med lågt modellberäknat SALSA-värde bör ha en högre lärartäthet än en kommun med högt modellberäknat SALSA-värde. Andelen lärare med pedagogisk utbildning och andelen pedagogisk personal förutom lärare har också beaktats.

Utöver detta har vi tagit hänsyn till kommunens kostnader för skolhälsovård, skolmåltider och läromedel samt gruppstorlek och personaltäthet på fritidshemmen.

Metod

Vi jämför kommuners resultat och satsningar på grundskolan genom att indexera och vikta följande parametrar:

- Skillnad (residual) mellan andelen elever som uppnått målen i grundskolan och, enligt SALSA, modellberäknad andel elever som borde uppnå målen för grundskolan.
- Lärartäthet uttryckt som antal lärare per 100 elever justerat med hänsyn tagen till kommunens modellberäknade SALSA-värde.
- Andelen lärare med pedagogisk utbildning.
- Andelen pedagogisk personal förutom lärare.
- Kommunens kostnader för skolhälsovård, skolmat och läromedel.
- Personaltäthet och gruppstorlek på fritidshemmen.

Residual

Vi har utgått från Skolverkets databas SALSA där faktiska betygsresultat jämförs med ett modellberäknat värde där hänsyn tagits till elevernas bakgrund och förutsättningar såsom kön, invandrarbakgrund och föräldrarnas utbildningsnivå. Den kommun som uppnått bäst resultat hade 20 procentenheter fler elever som uppnådde målen i förhållande till modellberäknat värde (fö.å. 17%). Den sämsta kommunen hade 24 procentenheter lägre faktiskt värde än det modellberäknade (Fö.å. -16%). Resultaten indexeras och viktas. Den kommun som har fått sämst resultat har fått -0,13 indexpoäng (fö.å. 0,04) och den kommun som har bäst resultat har uppnått 0,84 indexpoäng (fö.å. 0,78)

Pedagogisk personal

Lärartäthet

Kommunens lärartäthet i förhållande till av Skolverket modellberäknat SALSA-värde för kommunen jämförs med lärartätheten per 100 elever år 2005 (8,2) i förhållande till ett antaget modellberäknat SALSA-värde för hela riket (75%).

Högsta värde, 1,77 indexpoäng, får Malå som har 11,6 lärare per 100 elever och ett modellberäknat SALSA-värde på 78%.

Lägsta värde, 0,96 indexpoäng, får Danderyd som har 7,1 lärare per 100 elever och ett modellberäknat SALSA-värde på 92%.

Andel lärare med pedagogisk utbildning

Andelen lärare med pedagogisk utbildning i respektive kommun har multiplicerats med 0,2. En kommun med 100% utbildade lärare kan erhålla värdet 0,2.

Pedagogisk personal

Den andel av den pedagogiska personalen som inte utgörs av lärare redovisade som lärartäthet har beräknats och multiplicerats med 0,2. Den kommun som har fått högsta värdet har uppnått 0,28 och 27 kommuner har fått värdet 0.

Dessa tre värden räknas samman till ett index för pedagogisk personal. Den kommun som erhållit lägsta värde har fått 0,96 (fö.å. 1,01), rikssnittet är 1,31 (fö.å 1,28), median 1,27 (fö.å. 1,31) och det högsta värdet för någon kommun är 1,73 (fö.å 1,72).

Övrigt

Varje kommuns kostnader för skolhälsovård, skolmat och läromedel år 2008 har jämförts med genomsnittet av de 10 kommuner som satsat mest inom respektive område år 2004. Detta index har sedan multiplicerats med 0,1. det lägsta värdet som uppnåtts är 0,13 rikssnittet är 0,20 och det högsta värdet är 0,43.

Fritidshem

Antalet inskrivna barn per avdelning har jämförts med riksgenomsnittet ,år 2005, 30,6 barn per avdelning och multipliceras med 0,1. På samma sätt har antalet barn per årsarbetare jämförts med riksgenomsnittet, år 2005, 18,4 barn per årsarbetare och multiplicerats med 0,1.

Dessa värden adderas. Högsta sammanlagda värdet är 0,41 (fö.å 0,39), Lägsta värdet är 0,11 (fö.å 0,10) rikssnitt är 0,18 (fö.å 0,19).

Kvalitetsindex

Samtliga värden räknas samman till ett kvalitetsindex för varje kommun avseende grundskolan. Vi redovisar samtliga kommuner dels rangordnade från 1-290 och dels i alfabetisk ordning.

För att få ett grepp om hur en kommun har placerat sig i de olika kvalitetsområdena i förhållande till andra kommuner har respektive parameter och det sammanvägda kvalitetsindexet färgmarkerats. De 100 högst rankade kommunerna totalt och för varje kvalitetsområde har fått en grön färgmarkering. De kommuner som placerat sig på plats 101-200 på rankingen har fått en gul markering och de 90 kommuner som hamnat sist på rankingen har fått en röd/rosa markering.

Resultat

Bästa grundskolekommun 2009 blev Överkalix med 2,85 poäng (fö.å. Vindeln med 2,74 poäng) och sämsta kommun blev Kalix med 1,59 poäng (fö.å Knivsta med 1,64). Medianen för Sveriges kommuner blev 2,06 (fö.å. 2,07). De kommuner som hamnat högt på rankingen har generellt hamnat högt inom samtliga delområden medan de kommuner som hamnat lägst på rankingen på motsvarande sätt hamnat lägst inom fler eller alla delområden.

Den kommun som stigit mest i rankingen jämfört med 2008 är Sorsele som stigit 230 placeringar och återfinns på åttonde plats.

Den kommun som sjunkit mest i rankingen jämfört med 2008 är Grums som sjunkit 226 placeringar till plats 284.

Anmärkning

Vid sammanställningen av årets grundskoleindex visar det sig att det i den officiella statistiken "fattas" 255 elever i Torsås kommun för år 2008. Enligt Bildningskontoret i Torsås gick 663 elever i grundskolan åk 1-9 och enligt den offentliga statistiken 408 elever. I kommunen fanns 63 lärare omräknat till heltidstjänster. Den officiella statistiken visar en lärartäthet i kommunen på 15,4 lärare per 100 elever medan den verkliga lärartätheten torde vara 9,5. Vi har därför "rättat" den officiella statistiken och i detta index använt värdet 9,5 för lärartätheten i Torsås år 2008.

I den officiella statistiken saknas kostnader 2008 för elevvård, läromedel och skolmåltider för Vindeln. Vi har då använt kostnaderna för 2007. Likaså fattas uppgifter om antal barn per årsarbetare i fritidshemmen för Arjeplog och Överkalix. Vi har då på samma sätt använt värden från 2007.

Vad som saknas

Detta kvalitetsindex utgår från Skolverkets öppna databaser. Där har vi, ur ett föräldraperspektiv, valt och viktat för oss viktiga parametrar som avspeglar grundskolans olika kvaliteter. Vad som saknas är nationell likvärdig information om hur elever och föräldrar själva upplever kvaliteten i grundskolan i sin kommun.

Många felaktigheter i Skolverkets statistik.

I oktober varje år samlar SCB för Skolverkets räkning in statistik över antalet lärare och elever på varje skola. Denna statistik ligger sedan till grund för olika jämförelsetal.

En av de viktigaste kvalitetsindikatorerna i skolan är enligt Föräldraalliansen lärartätheten. Skolverket uttrycker den som antal lärare per 100 elever. År 2007 var den 8,4 för hela landet.

Vid bl.a. arbetet med Föräldraalliansens årliga ranking av Sveriges grundskolekommuner har det uppdagats många felaktigheter i lärarstatistiken.

Några exempel

År 2006 saknas lärarstatistik helt för Nynäshamns och Ljusnarsbergs kommuner.

Samma år var det ett antal skolor i Stockholm med ca 120 lärare samt mer än 200 kommuncentralt placerade modersmållärare som inte finns med i statistiken. Skolverket/SCB "gissade" då att dessa utgjorde 321,62 lärare omräknat till heltidstjänster.

År 2007 fattas samtliga kommuncentralt placerade modersmållärare i Stockholm i statistiken. För en skola med 720 elever redovisas 1 (en) lärare vilket motsvarar 0,14 lärare per hundra elever. Detta innebar för Stockholms del att lärartätheten enligt Skolverkets statistik har sjunkit från 8,6 till 7,8 lärare per 100 elever. Enligt våra beräkningar låg den 2007 på 8,5 lärare.

Andra kommuner för vilka vi också upptäckt tveksamheter i Skolverkets statistik för år 2007 är Tidaholm, Älvsbyn, Gagnef, Nyköping, Sollefteå, Järfälla, Lycksele, Säffle och Överkalix.

De fel vi hittat är bl.a. att kommuncentralt placerade lärare inte finns med eller att hela eller halva skolor inte finns med i statistiken samtliga år.

Vid sammanställningen av årets grundskoleindex visar det sig att det i den officiella statistiken "fattas" 255 elever i Torsås kommun för år 2008. Enligt Bildningskontoret i Torsås gick 663 elever i grundskolan åk 1-9 och enligt den offentliga statistiken 408 elever. I kommunen fanns 63 lärare omräknat till heltidstjänster. Den officiella statistiken visar en lärartäthet i kommunen på 15,4 lärare per 100 elever medan den verkliga lärartätheten torde vara 9,5. Vi har därför "rättat" den officiella statistiken och i detta index använt värdet 9,5 för lärartätheten i Torsås år 2008.

I den officiella statistiken saknas kostnader 2008 för elevvård, läromedel och skolmåltider för Vindeln. Vi har då använt kostnaderna för 2007. Likaså fattas uppgifter om antal barn per årsarbetare i fritidshemmen för Arjeplog och Överkalix. Vi har då på samma sätt använt värden från 2007.

Källor:

Skolverkets databas för jämförelsetal <http://www.jmftal.artisan.se/>

SALSA <http://salsa.artisan.se/>